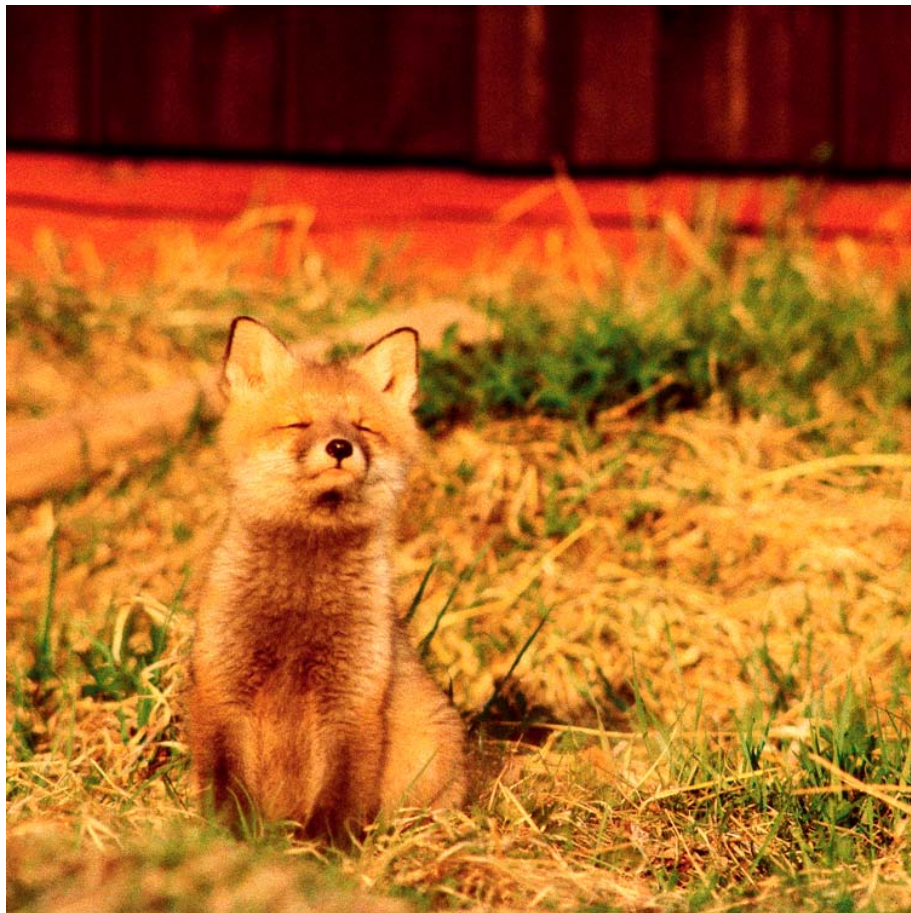


# Västra Mälardalens Kommunalförbund



Rödräv

Foto: Anders Geidemark

## Budget 2013

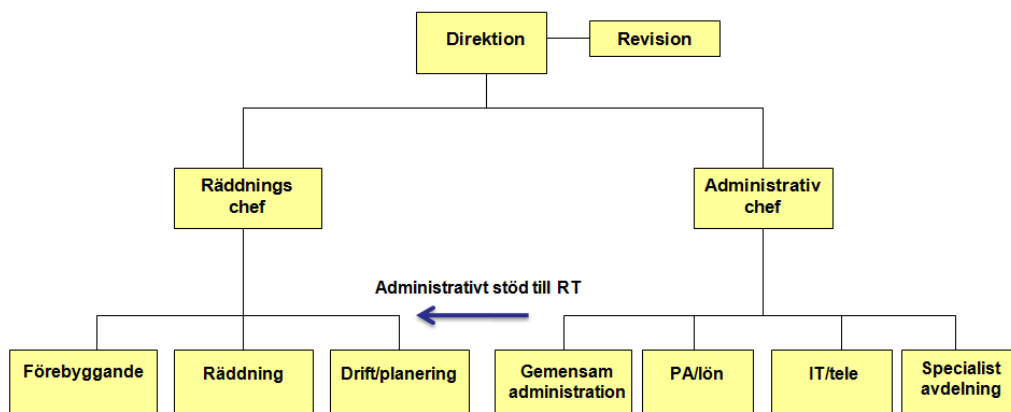
## Allmänt

Västra Mälardalens Räddningstjänstförbund upphörde att gälla 2005-12-31 för att, 2006-01-01 uppstå under det nya namnet Västra Mälardalens Kommunalförbund, VMKF.

Kommunalförbundet har förutom räddningstjänsten utökats med kommunernas gemensamma löneadministration, IT/telefoni samt upphandling, PUL och beredskapsfrågor, bidrag- och tillstånd. Till detta finns även en intern administrativ enhet för hela förbundets administration.

Under 2007 tillfördes även en planerings- och beställarfunktion för renhållningsverksamheten inom denna ligger även ekonomiadministration med bl.a. kundfakturerering mot såväl alla privata som företagskunder. 2009 tillfördes även en planerings- och beställarfunktion för medlemskommunernas slamverksamhet. Från och med den första maj år 2011 förde även medlemskommunerna över handläggningen av bostadsanpassningsbidrag och parkeringstillstånd för rörelseförhindrade. Under 2012 valde även Surahammars kommun att ansöka medlemskap och från och med den första juli är kommunen formellt medlem i VMKF.

Organisatoriskt kan vi sägas vara en kommun i kommunerna med räddningstjänst och administration som två olika förvaltningar under direktionen. Se vidare organisationsschemat nedan:



## Vision för den administrativa avdelningen

Den administrativa servicen och de tjänster som förbundet utför åt Köpings, Arboga, Kungsörs och Surahammars kommuner ska präglas av: flexibilitet, mångsidighet, tillgänglighet, hög kvalitet och hög kompetens.

## Målstruktur

Till 2008 års budget reviderades målen och grupperades i två delar, kvalitets- och verksamhetsmål. Våra kvalitetsmål är gemensamma för IT/Televäxel, lönekontor upphandling, kundtjänst renhållning och krisberedskap. Kvalitetsmålet är uppbyggt kring fyra centrala mått, se vidare nedan.

### *Kvalitetsmål*

Målsättningen är att av våra kundgrupper ska nio och tio tycka att de får god service. Detta mäter vi två gånger per år med redovisning till delårsbokslutet per den 31 augusti och till årsredovisningen. Resultaten ska sedan användas löpande i vårt förbättringsarbete. Nedanstående variabler, som också är relaterade till vår vision, kommer att mätas:

- Tillgänglighet
- Bemötande
- Kompetens
- Handläggningstid

### *Verksamhetsmål*

Våra verksamhetsmål är kopplade till budgetåret. Det innebär att dessa ska var genomförda senast vid budgetårets slut. Avrapportering av i vilken fas verksamhetsmålen är i görs till delårsbokslutet 31 augusti och till årsredovisningen.

## Nyckeltal

Till detaljbudgeten finns även särskilda nyckeltal som tagits fram för de administrativa delarna inom förbundet. Syftet med nyckeltalen är att vi på ett bättre och mer strukturerat sätt ska kunna mäta av verksamhetens utveckling när det gäller volym, prestationer och produktivitet.

## **Verksamhetsmål**

### **IT- och telefoniavdelningen**

#### **Verksamhetsbeskrivning**

IT/Telefoniavdelningen svarar för IT-drift åt Köping och Kungsörs kommun samt telefoni såsom teknisk support och växelfunktion åt medlemskommunerna. IT-avdelningen svarar också för det gemensamma nätverket KAKNET.

#### **Mål 2013**

##### **IT**

- Införa nytt Intranät i VMKF och under hösten påbörja införandet i Köping resp. Kungsör

##### **Telefoni**

- etablera ”call-center” i Kungsör

##### ***Nyckeltal IT***

- antal ärenden i helpdesk
- antal PC/IT-tekniker
- kostnad per administrativ/Utbildnings PC.

##### ***Nyckeltal Tele***

- kostnad per telefonanknytning
- antal besvarade samtal/telefonist
- antal anknytningar/telefonist
- svarstid i växeln.

## **Specialistavdelning**

### **Upphandling**

Upphandlingsenheten har ansvar för att genomföra upphandlingar, främst inom varu- och tjänsteområdena men även gällande entreprenader för medlemskommunernas och de kommunala bolagens räkning.

Upphandlingar sker enskilt per kommun, för två, tre eller för de fyra kommunerna gemensamt. Upphandlingar sker även enskilt, för två eller fler gemensamt för de kommunala bolagen.

### **Uppföljning av verksamhetsmål**

Preliminära mål för verksamheten:

- Att genomföra upphandlingar av god kvalitet
- Att i ökad utsträckning finnas ute i verksamheterna
- Att följa upp upphandlade avtal

### **Uppföljningsinstrument**

- Målet att genomföra upphandlingar av god kvalitet följs upp genom utvärdering med beställare.
- Målet att i ökad utsträckning finnas ute i verksamheterna följs upp genom utvärdering med beställare i samband med upphandling
- Målet att följa upp upphandlade avtal följs upp genom stickprov.

### **PuL**

Personuppgiftsombudet har främst till uppgift att informera medlemskommunerna och de kommunala bolagen om personuppgiftslagen (PuL) samt föra förteckning över de personregister som finns inom organisationen. Personuppgiftsombudet ska även kontrollera att personuppgifter hanteras på ett korrekt sätt.

### **Uppföljning av verksamhetsmål**

#### **Mål 2013**

- Att följa upp och personregister i organisationerna (revision)
- Att uppdatera förteckning över behandlingar (register)
- Att informera om personuppgiftslagen.

## Krisberedskap

### Mål 2013

Att tillsammans med medlemskommunerna:

- Utbilda och öva krisgrupperna i respektive kommun enligt utbildnings- och övningsplan.
- Medverka och genomföra projekt för kommunerna, i samverkan med övriga kommuner i länet, länsstyrelsen och Myndigheten för samhällsskydd och beredskap.

## Renhållning

### Mål 2013

- Nöjda kunder  
*Måluppföljning genom kundenkät*
- Mängden förpackningar som sorteras från hushållsavfallet skall öka  
*Måluppföljning genom Förpacknings och tidningsinsamlingens (Ftiab:s) årsstatistik per kommun*
- Att minska den brännbara fraktionen genom ökad källsortering.  
*Måluppföljning genom årsstatistik.*

## Bidrag och tillståndsavdelningen

### Verksamhetsbeskrivning

Bidrag och tillståndsavdelningen handlägger ansökningar om bidrag till anpassning av bostäder med syfte att ge personer med funktionshinder möjlighet till ett självständigt liv i eget boende. Avdelningen handlägger även ansökningar om parkeringstillstånd för rörelsehindrade som gör det möjligt att parkera med undantag från de parkeringsregleringar som meddelat i lokala trafikföreskrifter.

### Mål 2013

#### Bostadsanpassning

- Genomföra enkätundersökning som kan ligga till grund för framtida mätbara uppföljningar av verksamheten.

#### Parkeringstillstånd

- Öka säkerheten kring hanteringen av parkeringstillstånd genom personlig kontakt vid utlämnande av tillstånd.

## **Löneadministration**

### **Verksamhetsbeskrivning**

Löneadministrationen verkställer löneutbetalningar och handlägger pensionsärenden åt de anställda i medlemskommunerna.

### **Mål 2013**

- Tillsammans med kommunerna ta fram underlag för innehåll i personakterna
- Tillsammans med kommunerna ta fram enhetliga blanketter.

### **Nyckeltal**

- Antal ej beviljade poster per månad uppdelat på kommuner, förbund och företag
- Antal löneutbetalningar över kassan och genom extrautbetalning per månad.

## **Gemensam administration**

### **Verksamhetsbeskrivning**

Central administration svarar för förbundets ekonomi, administration och kontakterna mot direktionen.

### **Mål 2013**

- In och utbetalningar ska bokföras senast dagen efter som de har inkommit
- Betala leverantörsfakturorna i rätt tid och med rätt belopp
- Upprätta kundfakturor maximalt en vecka efter att underlagen har inkommit
- Ekonomisk information ska löpande överlämnas till direktionen och förbundets verksamhetsansvariga
- Öka antalet inkommande e-fakturor (företag).

### ***Nyckeltal***

- antal inkommande och diariesförda handlingar
- antal inkommande leverantörsfakturor
- antal utgående kundfakturor
- antal utgående e-fakturor.

## **Personalmål**

Den administrativa avdelningen ska vara en attraktiv arbetsplats med en arbetsmiljö som är anpassad efter medarbetarens behov. Personalen ska hålla en hög kompetens inom sitt verksamhetsområde. Administrativa avdelningens ledning ska verka för jämställdhet och mångfald.

Administrativa avdelningen är en attraktiv arbetsplats då arbetstagaren erbjuds:

- en anpassad arbetsmiljö såväl psykosocial som fysisk
- lön baserad på utbildning, erfarenhet och prestation
- friskvård såsom:
  - en friskvårdstimme varje vecka
  - möjlighet till förebyggande hälsokontroll under 2013
- utveckling, såväl kompetensmässig som personlig.



## Räddningstjänst

Sedan 2004-04-05 bedriver kommunerna Köping-Arboga-Kungsör gemensam räddningstjänst i samverkansformen kommunalförbund. Förbundets uppdrag utgår från kommunernas skyldigheter enligt *Lagen om skydd mot olyckor (LSO)*. I LSO anges att varje kommun/förbund ska upprätta två handlingsprogram, ett för den operativa verksamheten samt ett för den förebyggande verksamheten. I handlingsprogrammen finns bl.a. kommunens/förbundens mål för respektive verksamhet. Handlingsprogram för operativ verksamhet och för förebyggande verksamhet antogs av direktionen 2005. Nuvarande handlingsprogram skall enligt beslut i direktionen 2008-10-10, Dnr 2008.102.2-170 gälla för innevarande mandatperiod.

### Målbeskrivning

Verksamhetsmålen som finns angivna i respektive handlingsprogram är strategiska mål och prestationsmål. Förutom dessa är målsättningen för respektive avdelning följande:

### Verksamhetsplan 2012-2013

Avdelning: **Förebyggande**  
 Ansvarig: Mats Forsberg

Avdelningen svarar för förbundets tillsynsverksamhet enligt *Lagen om skydd mot olyckor (LSO)* och *Lag om brandfarliga och explosiva varor (LBE)*. Avdelningen svarar också för medlemskommunernas totalansvar av sotningsverksamheten. Den förebyggande verksamheten inom västra Mälardalens Kommunalförbund ska i takt med samhällets utveckling förebygga nya risker i samhället. Detta sker genom tillsyn, brandteknisk information, tillståndsgivning för brandfarliga och explosiva varor, remissyttranden i byggfrågor, stöd till ägarkommunerna och stöd till den enskilde.

Bemannning:  
 1 Avdelningschef  
 1 Insatsledare

### Mål 2013

Västra Mälardalens Kommunalförbund ska verka för att medborgarna i medlemskommunerna erhåller ett likvärdigt skydd mot olyckor genom förebyggande verksamhet genom att:

- Utföra 150 tillsyner enligt LSO och LBE
- Handlägga 20 tillståndsärenden enligt LBE
- Ge information till bostadsrättsföreningar, hyresgästföreningar och ideella organisationer vid 20 tillfällen
- Utföra brandskyddskontroll på 2 200 objekt enligt fastställd frist.

## Verksamhetsplan 2012-2013

Avdelning: **Drift/Planering**  
Ansvarig: Göran Persson

Avdelningen svarar för förbundets drift och underhåll av samtliga fordon, båtar och räddningstjänstutrustning. Avdelningen svarar även för personalplanering, externutbildning, externa uppdrag och insatsplanering.

Bemanning

1 avdelningschef

2 insatsledare

1 materialförvaltare, station Kungsör

samtliga styrkeledare vid stationstjänst

### Mål 2013

- att tillgodose en god fysisk och psykisk arbetsmiljö inom räddningstjänstens lokaler genom att förebygga skadeorsaker i personalens omedelbara närhet
- att planera för stationernas bemanning så att numerär hålls i enligt med handlingsprogrammen samt att effektivisera denna bemanning genom olika åtgärder.

## Verksamhetsplan 2012-2013

Avdelning: **Räddning**  
 Ansvarig: Tomas Fransson

Avdelningen svarar för i förbundet samtliga utryckningsstyrkor. Avdelningen ansvarar också för personalens internutbildning. Som ett led i vidareutvecklingen ansvarar också för metodutveckling.

Bemanning  
 1 avdelningschef  
 1 insatsledare  
 personal i utryckningsstyrkorna

### Avdelningen verkar för att:

- Ge personalen en hög och anpassad kunskapsnivå för att kunna bemöta förekommande problem och genomföra insatser på ett effektivt och säkert sätt.
- Utrustningen skall vara anpassad efter den riskbild och de förekommande insatser som vi har i förbundet.
- Genom nära samarbete med SOS Alarm se till att larmkedjan är så effektiv som möjligt från inkommande samtal till påbörjad insats.

### För att leva upp till detta jobbar avdelningen med:

- Intern utbildning och övning
- Larmplaner och insatsplaner
- Utveckling av metoder och utrustning
- Fysisk träning, testning av personalen
- Hälso- och sjukvård för egen personal och då i första hand förebyggande sådan
- Olycksorsaksutredningar och uppföljning av egna insatser.

### Mål 2013

Följande områden som beskrivs i handlingsprogram räddning skall följas upp under året:

- Förbundets innevånare ska till 80% nås av en räddningsinsats inom 10 minuter, 95% inom 20 min och 100% inom 30 minuter
- Under pågående insats ska det alltid finnas en godtagbar beredskap i förbundet
- Alla insatser som innefattar mer än en station eller innebär särskild risk eller annat skäl som kan motivera en fördjupad utredning ska utredas. Utredningarna ska visa insattider, insatsens genomförande och i skälig omfattning brandorsak eller annan orsak till insatsen
- Målen för övningsverksamheten är att heltidspersonalen övar 150 timmar per år, deltidspersonalen 50 timmar och för högre befäl och chefer gäller 8 timmar övning i stab och ledning per år.

## Balanskrav

Enligt Kommunallagen (KL) och Lagen om kommunal redovisning (LKR) gäller ett balanskrav för kommunerna från och med räkenskapsåret 2000. Kortfattat innebär balanskravet att kostnaderna för ett visst räkenskapsår inte får överstiga intäkterna. Om så ändå är fallet, ska det negativa resultatet återställas inom tre år. Kommunfullmäktige kan, enligt den nya lagen om ”god ekonomisk hushållning i kommuner och landsting”, fastställa en budget som inte är i balans om synnerliga skäl föreligger.

Huvudnyheterna i denna lag är att kommuner och landsting i budgeten ska ange finansiella mål och riktlinjer för verksamheten som har betydelse för god ekonomisk hushållning. Förvaltningsberättelsen ska innehålla en utvärdering av hur målen för ”god ekonomisk hushållning” har uppnåtts.

## Finansiella mål

- Förbundet ska generera ett överskott på minst 50 000 kr för året.

## Finansiella mål kopplade mot verksamhet

### Räddningstjänsten

För att uppfylla målet om att bedriva verksamheten effektivt finns det bland annat en investeringsplan för utbyte av fordon. I den regleras hur och när fordonen ska bytas ut och hur fordonen förflyttas inom förbundet. Genom samverkan i förbundet har medlemskommunerna sparat mycket pengar på att det har gått att minska antalet fordon genom samverkan. Målet är att minska antalet stora fordon genom utbyten och förflyttningar inom förbundet.

### Administrationen

Under år 2012 startade införandet av e-tjänster för att effektivisera administrationen samtidigt som servicen ska höjas mot våra kunder och brukare. Konkret innebär det att upphandlingsenheten kommer att arbeta vidare införandet med ett nytt och komplett IT-stöd för upphandlingsverksamheten. Under år 2013 fortsätter arbetet med att införa e-tjänster för våra renhållningskunder med e-faktura kombinerat med s.k. 24-timmarstjänster.

### Investeringar

Under 2012 görs investeringar enligt föreliggande plan. De investeringsmedel som resterar vid årsskiftet behöver överföras till 2013 då flera investeringsobjekt levereras först 2013. I samband med detta kommer en justering av 2013 års investeringsbudget att ske. Detta gäller bland annat investeringsmedel för räddningstjänstfordon.

## Framtiden

### Administration

Hur den administrativa verksamheten inom förbundet ska utvecklas framöver hänger till största delen samman med vad medlemskommunerna är intresserade av att placera inom kommunalförbundet. Under det senaste halvåret kan vi glädjande konstatera att förbundet utökats med ytterligare en förbundsmedlem, Surahammars kommun. Detta innebär att tidigare medlemskommuner fått sänkta kostnader för bland annat telefonin. Under 2013 kommer Surahammar att vidga sitt engagemang inom VMKF vilket innebär en utökad intäktbas för VMKF. Detta kommer att ekonomiskt gynna alla medlemskommunerna inom de olika administrativa verksamheterna.

### Räddningstjänst

Inför 2013 kommer räddningstjänsten att ytterligare effektivisera sig. I samband med nyinvestering av ett nytt släckfordon till station Kungsör kommer räddningstjänsten att möjliggöra avyttring av tre andra tunga släckfordon. Detta spar kostnader på sikt då varje fordon av denna typ kostar cirka 3 000 kkr i inköp. Ytterligare besparingar på fordonsidan verka möjlig och då i första hand de två terrängfordon som finns vid stationerna Köping och Arboga. Avsikten är att byta dessa två mot ett.

Tidigare problem med finansiering av det nationella radiosystemet RAKEL är också löst då medel beviljats för drift av en total utbyggnad av systemet att gälla samtliga fordonsenheter i förbundet.

Det förebyggande arbetet fortsätter under året kommer alla förbundets automatlarmsobjekt att ha ett så kallat insatskort en lathund för en snabb och effektiv insats.

Personalrekrytering till deltidstationerna har varit ett ständigt återkommande tema. Under året 2012 har personalstyrkan vid station Kolsva varit stabil och endast ett fåtal avgångar har skett vid stationerna Arboga och Kungsör. Detta har förebyggts genom att ha en viss överanställning. Under 2013 måste räddningstjänsten rekrytera några extra deltidbrandmän för att täcka upp eventuella avgångar. Generellt kan sägas att är det en lågkonjunktur ökar antalet avgångar och inför 2013 finns det vissa farhågor om oro på arbetsmarknaden.

Förbundet kommer att tillskriva landstinget Västmanland med avsikt att få en dialog om ett för kommunerna bättre avtalsförslag om räddningstjänstens möjlighet att åka på så kallade IVPA larm ( I Väntan På Ambulans).

Jens Eriksson  
Räddningschef

Sven-Åke Lagerkvist  
Administrativ chef

Ulrika Jonsson Olofsdotter  
Ekonomichef

**RESULTATBUDGET**

Redovisning i tkr	Bokslut 2011	Budget 2012	Budget 2013	Plan 2014	Plan 2015
Verksamhetens intäkter	81 386	72 672	73 297	74 763	76 258
Verksamhetens kostnader	-117 165	-113 593	-113 804	-116 013	-118 628
Avskrivningar	-3 920	-3 583	-3 998	-4 200	-4 200
Verksamhetens nettokostnader	-39 699	-44 484	-44 505	-45 450	-46 570
Kommunbidrag	44 858	45 175	45 441	46 350	47 470
Finansiella intäkter	471	50	50	50	50
Finansiella kostnader	-2 069	-691	-936	-900	-900
Resultat	3 561	50	50	50	50

**SAMMANDRAG AV DRIFTBUDGET 2013 PER VERKSAMHET**

		Kostnader	Intäkter	Netto
<b>1</b>	<b>Direktion/revision</b>			
10001	Direktion	-121	0	-121
10002	Revision	-120	0	-120
<b>20</b>	<b>Räddningstjänsten</b>	-33 368	2 396	-30 972
	<b>Administration</b>			
30	Samordnad IT	-17 063	17 063	0
31	Webbdesigner	-739	560	-179
32	IT systemkoordinator	-594		-594
35	Telefoni	-6 966	6 966	0
40	Upphandling	-1 553	703	-850
41	PUL	-309	0	-309
42	Beredskapssamordning	-690		-690
45	Bidrag och tillstånd	-949		-949
50	Lönekontor	-8 794	100	-8 694
60	Central administration	-1 895	849	-1 046
60	Administrativ chef	-932	85	-847
<b>Delsumma</b>		<b>-74 093</b>	<b>28 722</b>	<b>-45 371</b>
43	<i>Renhållning (avgiftsfinansierad vht)</i>	<i>-41 310</i>	<i>41 310</i>	<i>0</i>
44	<i>Slamhantering</i>	<i>-3 265</i>	<i>3 265</i>	<i>0</i>
<b>Summa vht 1-6</b>		<b>-118 668</b>	<b>73 297</b>	<b>-45 371</b>
	<b>Finans</b>			
90000	Personalförs. & riskkostnader	-12 975	13 421	446
90002	Kommunbidrag		45 441	45 441
90003	Finansiella intäkter/kostn.	-936	50	-886
90004	Interna kapitalinkomster		490	490
90005	Anslag för OF	-70		-70
<b>Summa vht 9</b>		<b>-13 981</b>	<b>59 402</b>	<b>45 421</b>
<b>Summa vht 1-9</b>		<b>-132 649</b>	<b>132 699</b>	<b>50</b>

## Investeringar 2013

Kkr

Avdelning/projekt	Investeringssumma
<b>Räddningstjänsten</b>	
Förstärkt basbil	3 500
<b>Summa RT</b>	<b>3 500</b>
<b>Administration</b>	
IT servrar övr. driftmtrl	900
PC VMKF	150
PC politiker	200
PC Köping	1 000
Telemtrl	500
<b>Summa Adm</b>	<b>2 750</b>
<b>Totalt investeringar VMKF</b>	<b>6 250</b>